



CARTILHA DE MEDIDAS DE PREVENÇÃO AO COVID-19

OGMO-RJ



Elaboração SESSTP - Rev. 00

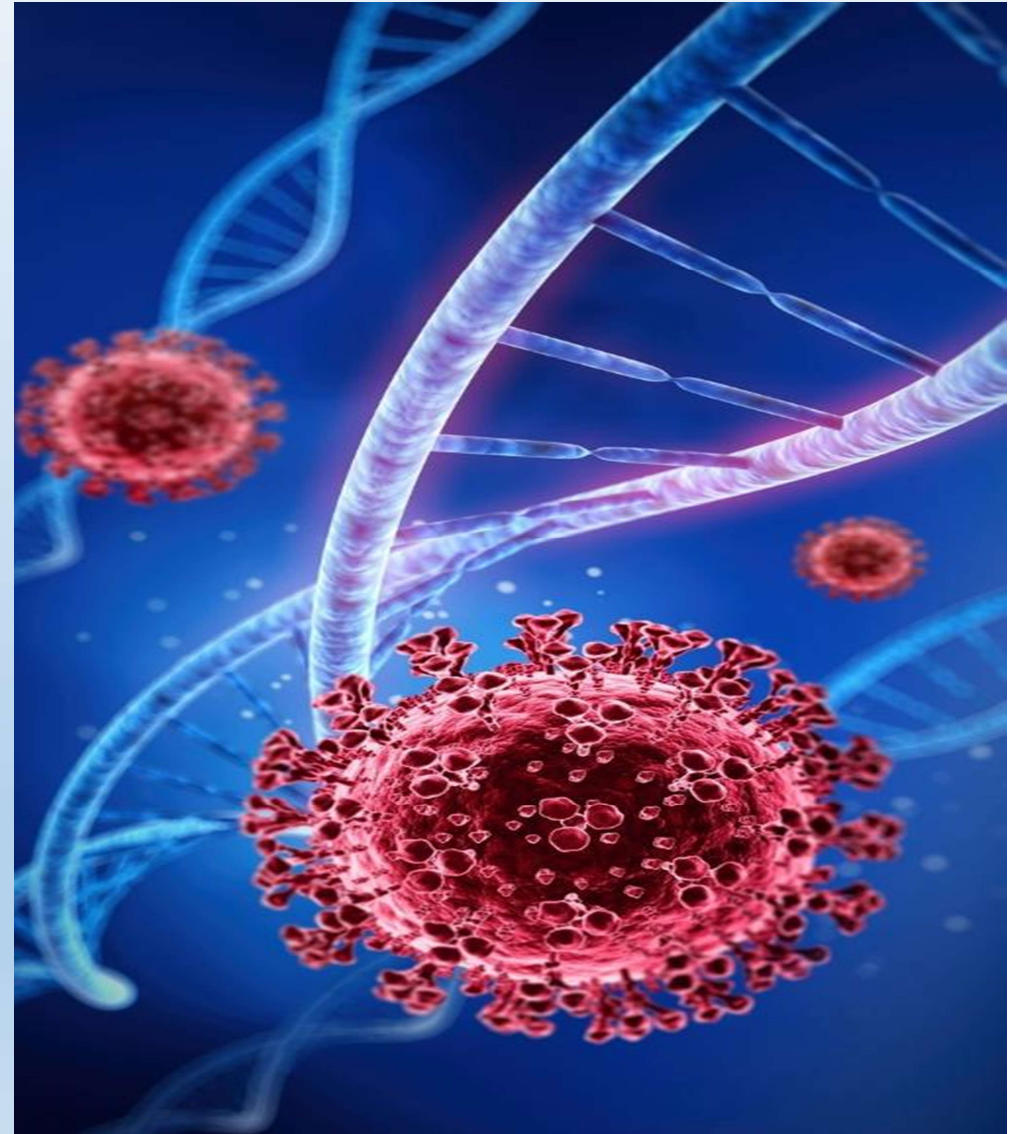


COVID-19 no Brasil e no Mundo

Em 31 de dezembro de 2019 foram notificados os primeiros casos da COVID-19 em Wuhan na China, e em um curto período o vírus se espalhou na região contaminando milhares de pessoas na Cidade e no restante do país.

Em pouco tempo o vírus se espalhou pelo Mundo, sendo o primeiro caso oficialmente notificado no Brasil em 26 de fevereiro de 2020.

Em 11 de março de 2020 a Organização Mundial da Saúde declarou o Estado de Pandemia Mundial do Novo Coronavírus.





OGMO-RJ

Atividade Portuária - Essencial

Foi publicado um decreto no Diário Oficial da União que garante a logística de insumos como atividade essencial. O Decreto foi publicado depois de uma discussão com a Agência Nacional de Transportes Aquaviários (ANTAQ), que também emitiu nota esclarecendo que permanecem em operação os portos públicos (inclusive os delegados), privados e demais instalações portuárias, assim como as atividades de transporte aquaviário interestadual e internacional. Desta forma , as empresas deverão atender às medidas de contenção da propagação do novo coronavírus (COVID-19), conforme orientações das autoridades sanitárias e do governo federal.

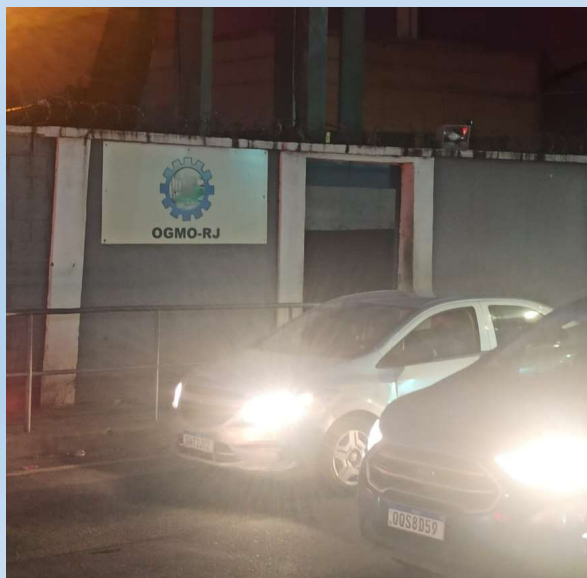




Medidas adotadas em prevenção ao COVID-19

Como o Porto não pode parar e suas atividades são essenciais para o desenvolvimento do país e para a vida da população, o OGMO-RJ adotou uma série de medidas de prevenção ao COVID-19, visando a continuação das operações protegendo os trabalhadores portuários avulsos e colaboradores do OGMO na realização de suas atividades laborativas de maneira segura e confiável.

Esta cartilha tem por objetivo orientar colaboradores, trabalhadores portuários avulsos e demais pessoas que adentrarem o OGMO do Porto do Rio e de Itaguaí, com relação às condutas a serem adotadas de saúde e prevenção ao Coronavírus.





Autoanálise e conscientização



Solicitamos aos trabalhadores portuários avulsos e colaboradores que façam uma autoanálise antes de sair de casa, em qualquer sintoma da COVID-19, tais como: febre, dor de cabeça e/ou musculares, tosse, espirros, falta de paladar ou olfato, **NÃO VENHAM AO OGMO E AO PORTO**. Procurem uma unidade de saúde para avaliação médica.



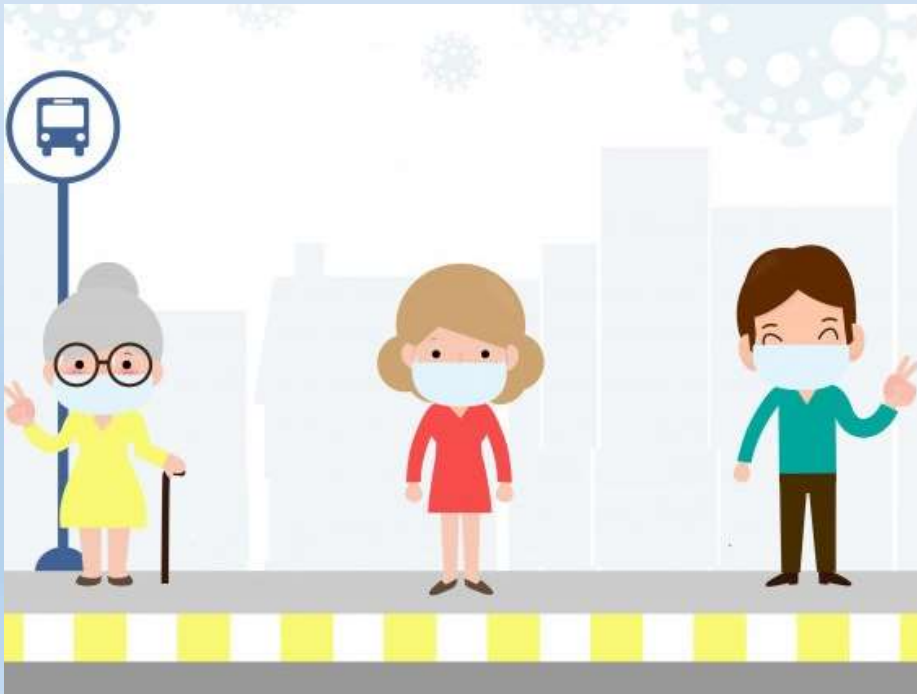
Caso seja constatado contágio de COVID-19, solicitamos que o TPA ou colaborador informe ao OGMO-RJ para que seja atualizada estatística interna, acompanhamento do caso pelo setor de Saúde Ocupacional e providenciado encaminhamento ao INSS.





A caminho do trabalho

Pedimos a todos que ao virem ao Porto e ao OGMO tenham o máximo cuidado nas conduções, evitando sempre que possível utilizar os meios de transporte em horário de pico, evitar aglomerações, fazer distanciamento entre demais passageiros, utilizar máscara e portar álcool em gel para utilizá-lo sempre que necessário.





Acesso ao OGMO e medidas de controle



No acesso às dependências do OGMO há pia para higienização das mãos com água e sabão, dispensers com álcool em gel e é obrigatória a utilização de máscaras desde o acesso até toda a permanência de qualquer pessoa em nossas instalações.

Também é realizada verificação de temperatura corporal, onde pessoas com temperatura igual ou superior a **37,5°C** recebem encaminhamento para procurar Unidade de Saúde e realizada Anamnese onde é feito questionário com sintomas de COVID-19 e de acordo com as respostas, também é fornecida orientação para a pessoa visando impedir o contágio pelo vírus dentro das dependências do OGMO e do Porto.



Pedimos aos colaboradores e TPAs que sejam sinceros e responsáveis ao responder o questionário. Caso esteja sentindo qualquer sintoma **NOTIFIQUE**. Falar a verdade sobre seu estado de saúde é ter cuidado consigo mesmo e uma demonstração de cuidado com o próximo.



OGMO-RJ

Conduitas a serem evitadas



Evite contato com colegas de trabalho além do necessário para realização do trabalho, sempre que possível mantenha distância dos demais e respeite as sinalizações de distanciamento nos setores de atendimento.

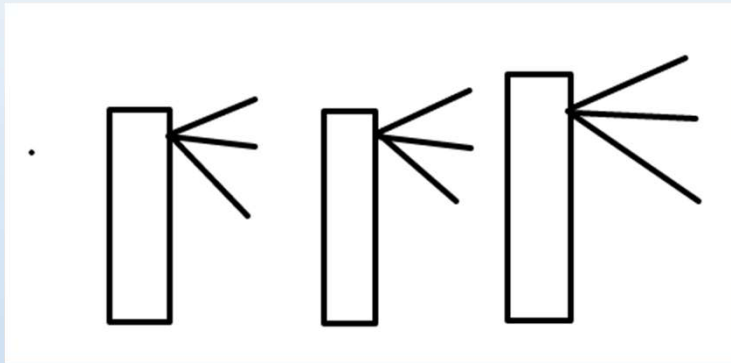
Evite cumprimentos como aperto de mãos, beijos e abraços.

Só permaneça nas dependências do OGMO e do Porto caso seja estritamente necessário.



OGMO-RJ

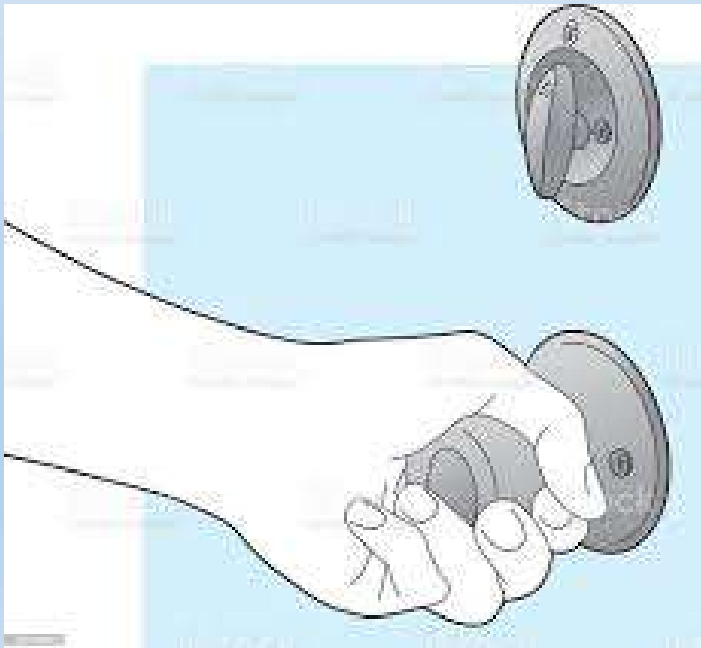
Cuidados em áreas de contato



Apesar da higienização ter sido intensificada em todos os setores do OGMO, principalmente em áreas comuns, solicitamos que evitem tocar com as mãos em catracas, e seja utilizado o braço para empurrá-las.

Solicitamos ainda que seja evitado o uso de canetas coletivas, pedindo aos trabalhadores que portem canetas individuais, e caso necessário utilizar caneta coletivamente, faça a higienização das mãos após o uso.

Ao utilizar maçanetas e corrimões também efetue a higienização das mãos em seguida.



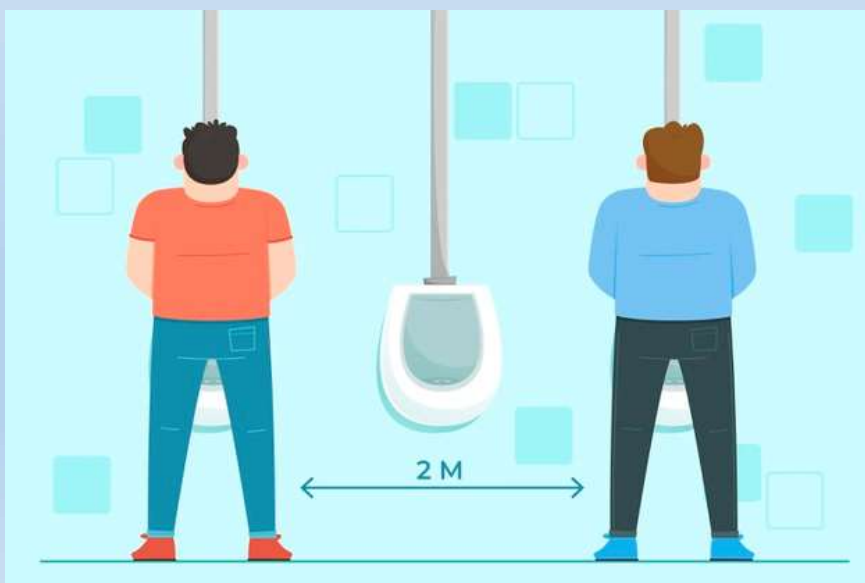


OGMO-RJ

Uso de sanitários

Apesar da higienização ter sido intensificada em todos os setores do OGMO, principalmente em áreas comuns, solicitamos que ao usar pias e banheiros realizem revezamento ou distanciamento entre os demais.

Pedimos que seja intensificada higienização das mãos conforme orientações coladas nas paredes





OGMO-RJ

Uso de copas e refeitórios

Solicitamos aos colaboradores que alterem horário de refeições, de forma a evitar proximidade em copas e refeitórios com os demais colegas.

Deve ser realizada higienização das mãos antes e depois da realização de refeições e deve ser evitado conversas nestas ocasiões, devido a não utilização de máscaras.





Realização de reuniões, cursos e treinamentos



Sempre que possível reuniões devem ser realizadas através de plataformas online, e em último caso, somente quando indispensável presencialmente.

Reuniões presenciais, cursos e treinamentos devem ser realizados em locais em que haja ventilação natural, com portas e janelas abertas, com distanciamento obrigatório entre os participantes, proibição em retirar ou abaixar máscaras e disponibilização de álcool em gel.



Rotina de trabalho administrativo

Deve-se manter distanciamento entre os colegas de trabalho, havendo proximidade apenas quando estritamente necessário. É obrigatório o uso de máscara durante toda jornada de trabalho, higienizar constantemente as mãos e evitar levar as mãos ao rosto.

Colaboradores de setores de atendimento, além dos cuidados acima mencionados, devem utilizar face shield, e manter distanciamento de pessoas que efetuam atendimento.





Intensificação de limpeza em todos os setores

Foram estabelecidos critérios de limpeza específicos para prevenção ao COVID-19 em todos os setores, com utilização de produtos e periodicidade específica, visando garantir a higienização de superfícies e prevenção ao Coronavírus.



Periodicamente é realizada sanitização nas dependências do OGMO, com substância capaz de destruir diversas bactérias e vírus, dentre estes o da COVID-19.



Atendimentos da ambulância



Os atendimentos feitos pelos socorristas do OGMO deverão seguir todos os protocolos de prevenção ao Coronavírus e na suspeita de paciente doente, os socorristas deverão utilizar Tyvek, máscara N95 e face shield.

Caso necessite de algum atendimento da ambulância, seja claro quanto ao seu estado de saúde para os profissionais.



Transporte do OGMO



Os veículos do OGMO-RJ possuem marcação com proibição de passageiros tomarem assento um ao lado do outro.

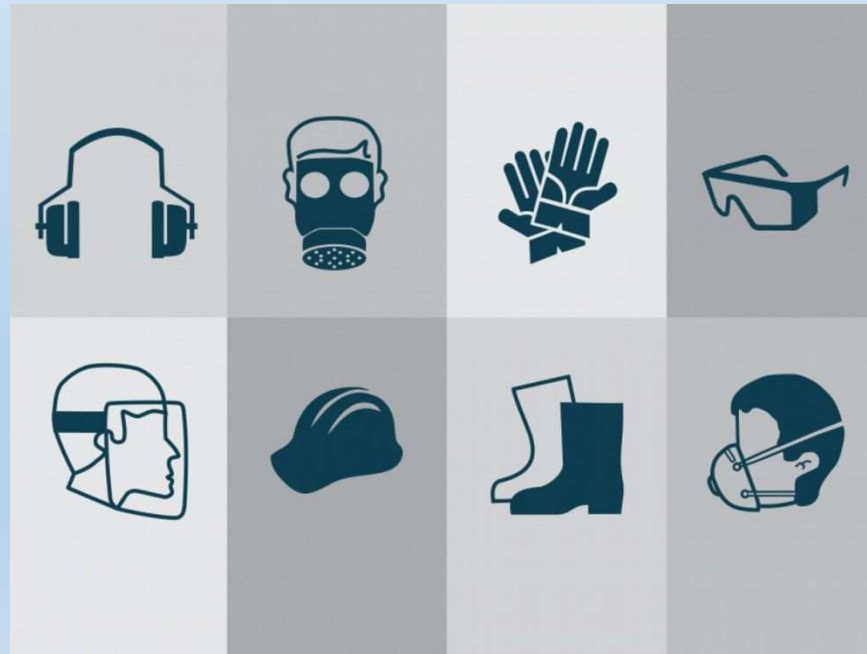
São disponibilizados dispensers de álcool em gel e suas janelas ficam permanentemente abertas.

Solicitamos aos trabalhadores que respeitem as marcações nos assentos e utilizem permanentemente máscaras dentro dos veículos.



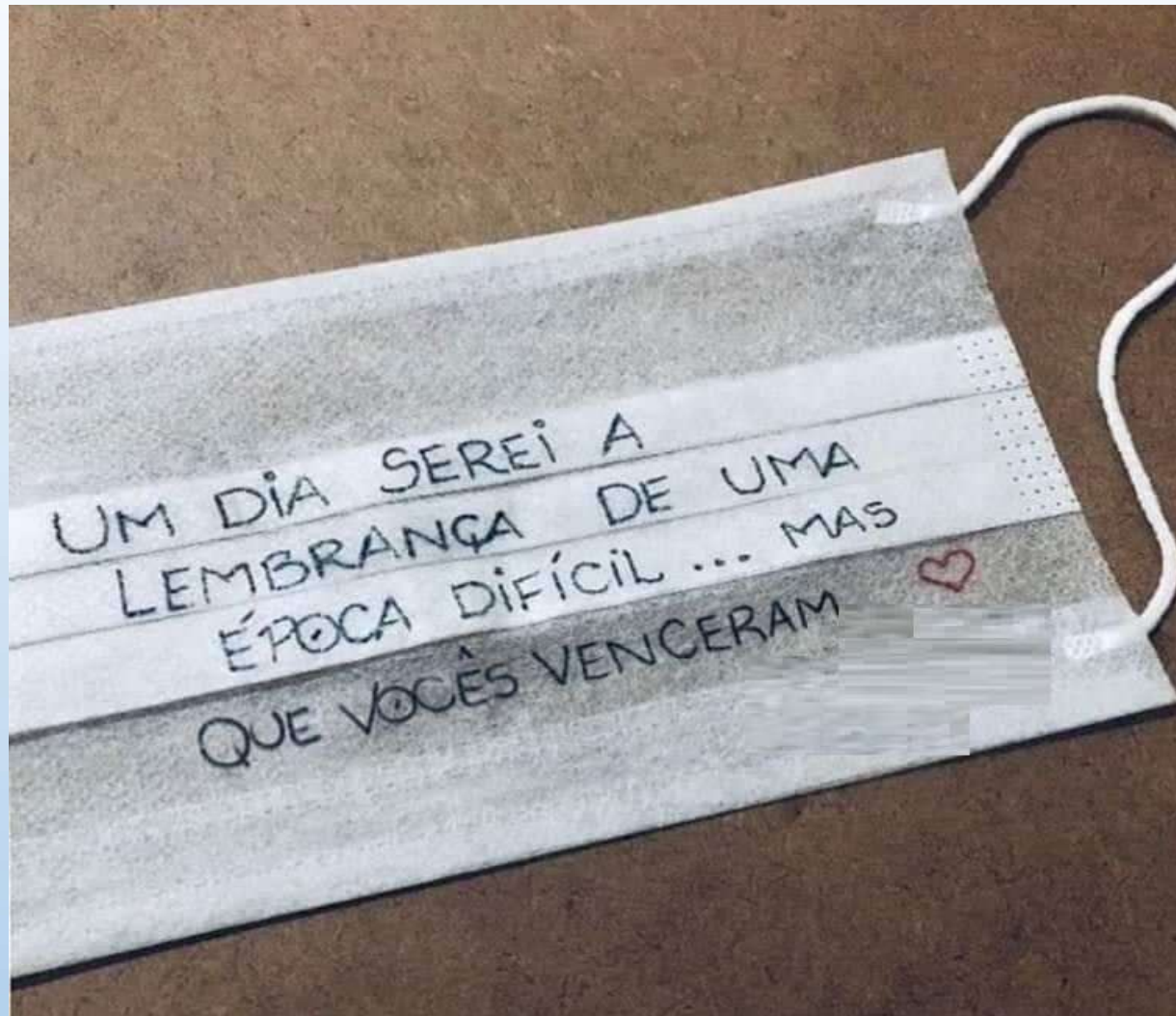
Cuidados nas operações portuárias

Aos trabalhadores portuários avulsos, solicitamos que mantenham o distanciamento dos demais, portem todos os EPIs nas operações portuárias, redobrem os cuidados com higienização pessoal, higienização de uniforme e das mãos e que utilizem permanentemente máscaras (PFF2 em operações de granéis e cirúrgicas nas demais operações).





OGMO-RJ



Juntos e com os cuidados certos conseguiremos atravessar a pandemia, preservando nossos empregos e nossa saúde.



OGMO-RJ

Conte conosco!